

PATRIOT

ИНСТРУКЦИЯ ПО ЭКСПЛУАТАЦИИ

ПИЛА ЦЕПНАЯ БЕНЗИНОВАЯ PT 3816 IMPERIAL | PT 4518 IMPERIAL | PT PT 5220 IMPERIAL |

RUS РУССКИЙ ЯЗЫК | 3

KZ ҚАЗАҚ ТІЛІ | 18

www.onlypatriot.com

ВВЕДЕНИЕ	4
ОБЛАСТЬ ПРИМЕНЕНИЯ И НАЗНАЧЕНИЕ	5
ИНСТРУКЦИЯ ПО ТЕХНИКЕ БЕЗОПАСНОСТИ	5
ТЕХНИЧЕСКИЕ ХАРАКТЕРИСТИКИ	6
УСТРОЙСТВО ЦЕПНОЙ БЕНЗИНОВОЙ ПИЛЫ	7
СБОРКА ЦЕПНОЙ БЕНЗИНОВОЙ ПИЛЫ	7
ПРИГОТОВЛЕНИЕ ТОПЛИВНОЙ СМЕСИ	8
МАСЛО ДЛЯ СМАЗКИ ЦЕПИ, ШИНЫ И ВЕДУЩЕЙ ЗВЕЗДОЧКИ	9
ЗАПУСК И ОСТАНОВКА БЕНЗОПИЛЫ	10
ПРОВЕРКА ПОДАЧИ ЦЕПНОГО МАСЛА	11
СОВЕТЫ ПО ПРАКТИЧНОМУ ИСПОЛЬЗОВАНИЮ	12
ТЕХНИЧЕСКОЕ ОБСЛУЖИВАНИЕ	14
СРОК СЛУЖБЫ, УСЛОВИЯ ХРАНЕНИЯ, ТРАНСПОРТИРОВКИ И УТИЛИЗАЦИИ	16
ВОЗМОЖНЫЕ НЕИСПРАВНОСТИ И МЕТОДЫ ИХ УСТРАНЕНИЯ	17
ГАРАНТИЙНЫЙ ТАЛОН	33
ГАРАНТИЙНЫЕ ОБЯЗАТЕЛЬСТВА	34
АДРЕСА СЕРВИСНЫХ ЦЕНТРОВ	35
РАСШИФРОВКА СЕРИЙНОГО НОМЕРА	37
ГРАФИЧЕСКИЕ ИЗОБРАЖЕНИЯ И РИСУНКИ	38
КОМПЛЕКТАЦИЯ	40

Благодарим Вас за приобретение бензиновой цепной пилы торговой марки «Patriot».



ВНИМАНИЕ! Данная Инструкция содержит необходимую информацию, касающуюся работы и технического обслуживания инструмента Patriot. Внимательно ознакомьтесь с Инструкцией перед началом эксплуатации. Не допускайте людей не ознакомившихся с данным руководством к работе. Настоящая Инструкция является частью изделия и должна быть передана покупателю при его приобретении.

Бензиновая цепная пила - это удобный и эффективный инструмент при работе с древесиной. Инженерами нашей компании применены самые современные технологии систем антивибрации, смазки приводов, тормоза цепи, разработана линейка оригинальных смазок и многое другое.

Мы стараемся, чтобы работа с цепной пилой была приятной и безопасной при соблюдении мер техники безопасности, представленных в инструкции. Однако не стоит забывать, что пила при ненадлежащем использовании является источником угрозы Вашему здоровью и здоровью окружающих Вас людей.

В инструкции подробно описан процесс сборки, запуска и технического обслуживания. Следуйте нашим инструкциям и пила прослужит Вам долго, станет надежным помощником при малоэтажном строительстве из дерева и на приусадебном участке. Мы гарантируем Вам безотказную работу пилы и удовольствие от процесса работы!

Условия реализации

Розничная торговля инструментом и изделиями производится в магазинах, отделах и секциях магазинов, павильонах и киосках, обеспечивающих сохранность продукции, исключающих попадание воды.

При совершении купли продажи лицо осуществляющее продажу товара, проверяет в присутствии покупателя внешний вид товара, его комплектность и работоспособность. По возможности производит отметку в гарантийном талоне, прикладывает гарантийный чек. Предоставляет информацию о организациях выполняющих монтаж, подключение, и адреса сервисных центров.

ОБЛАСТЬ ПРИМЕНЕНИЯ И НАЗНАЧЕНИЕ

Назначение

Пила цепная бензиновая предназначена для распиловки древесины, небольших деревьев посредством движущейся пильной цепи, приводимой в движение бензиновым двигателем.

Область применения

Изделие предназначено для работы в районах с умеренным климатом с характерной температурой от -20°C до +40°C, относительной влажностью воздуха не более 80% и отсутствием прямого воздействия атмосферных осадков и чрезмерной запыленности воздуха.

ИНСТРУКЦИЯ ПО ТЕХНИКЕ БЕЗОПАСНОСТИ

1. Используйте бензиновую пилу только по назначению.
2. Не используйте пилу во время дождя и в условиях повышенной влажности.
3. Перед началом работы убедитесь, что бензопила полностью и правильно собрана.
4. Не оставляйте работающую бензопилу без присмотра. Если во время работы рядом находятся дети, будьте предельно внимательным. Выключайте изделие, когда оставляете его без присмотра, а также по окончании работы, перед чисткой или транспортировкой.
5. При хранении и транспортировке бензопилы всегда используйте защитный кожух для пильного механизма.
6. Не погружайте изделие в воду или любую другую жидкость.
7. Регулярно проверяйте пильную цепь и шину на предмет неисправностей и саму пилу на предмет повреждений. При обнаружении повреждений любого рода немедленно прекратите использование пилы и передайте устройство в ближайший авторизованный сервисный центр на диагностику и ремонт.
8. Не прикасайтесь голыми руками к пильной цепи, как до, так и после окончания работы пилы.
9. Бензопила не предназначена для использования детьми или людьми с нарушениями двигательных функций, а также лицами, находящимися в состоянии алкогольного, наркотического опьянения или под действием лекарственных препаратов.
11. Любые виды ремонта или обслуживания изделия, кроме чистки, должны производиться в авторизованном сервисном центре.
12. Пильный механизм должен быть хорошо смазан. Плохо смазанная цепь быстрее изнашивается и может привести к быстрому износу шины и ведущей звездочки.
13. Следите за правильным натяжением пильной цепи. При плохо натянутой цепи повышается риск соскальзывания и обрыва.
14. Для приготовления топливной смеси используйте бензин с октановым числом АИ-92 и оригинальные масла и смазки компании Patriot.

ТЕХНИЧЕСКИЕ ХАРАКТЕРИСТИКИ

Модель пилы	PT 3816 IMPERIAL	PT 4518 IMPERIAL	PT 5220 IMPERIAL
Объем двигателя, см ³	38	45	52
Мощность двигателя, л.с.	2,0	2,9	3,4
Длина шины, см	16"/40	18"/45	20"/50
Шаг цепи и толщина звена, мм	3/8" – 1,3	0,325" – 1,5	
Количество звеньев, шт	57	72	76
Емкость топливного бака, мл	310	550	
Емкость бака смазки, мл	210	260	
Тормоз цепи	+		
Антивибрационная система	+		
Автоматическая смазка цепи	+		
Система быстрого пуска Easy Start	+		
Вес, кг	5,6	7,6	7,8

УСТРОЙСТВО ЦЕПНОЙ БЕНЗИНОВОЙ ПИЛЫ

(стр. 42, рис. 1)

1. Пильная цепь;
2. Отверстие для смазки ведущей звездочки шины;
3. Пильная шина;
4. Тормоз цепи;
5. Воздушный фильтр;
6. Воздушная заслонка;
7. Клавиша блокировки;
8. Клавиша газа;
9. Выключатель зажигания;
10. Крышка топливного бака;
11. Крышка маслобака смазки цепи ;
12. Ручка стартера.

СБОРКА ЦЕПНЫХ БЕНЗИНОВЫХ ПИЛ



ВНИМАНИЕ! При сборке и проведении сервисных работ убедитесь, что зажигание изделия выключено.

ШАГ 1. Снимите защитную крышку ведущей звездочки универсальным ключом.

ШАГ 2. Установите шину на направляющие шпильки изделия. Наденьте цепь на ведущую звездочку и на пильное полотно. На шине и на корпусе пилы нарисован правильно установленный режущий профиль звена (стр. 43, рис. 2).

ШАГ 3. Наденьте крышку ведущей звездочки и наживите гайки. Натяните цепь с помощью ключа, закручивая винт механизма регулировки цепи. Цепь считается натянутой правильно, если, потянув вверх, ее можно приподнять на 5 мм (стр. 43, рис. 3).

ШАГ 4. Возьмитесь за носок пильного полотна и поднимите его вверх, натягивая цепь. Хорошо затяните гайку пильного полотна ключом. Проверьте правильность установки цепи на ведущую и ведомую звездочку, потянув цепь вперед по пильному полотну. Цепь должна скользить без заеданий (стр. 43, рис. 4).



ВНИМАНИЕ! Внешний вид и устройство изделий могут отличаться от представленных в инструкции.

PATRIOT

ПРИГОТОВЛЕНИЕ ТОПЛИВНОЙ СМЕСИ

ПРИГОТОВЛЕНИЕ ТОПЛИВНОЙ СМЕСИ

При приготовлении топливной смеси для двухтактных двигателей бензиновых пил следует использовать только оригинальные моторные масла компании Patriot.

Мы рекомендуем использовать качественный неэтилированный бензин высокой очистки с октановым числом АИ-92.

В комплекте дополнительных аксессуаров возьмите специальную канистру для топливной смеси. Заполните бензин до отметки, затем добавьте необходимое количество специального масла для двухтактных двигателей до уровня. Встряхните канистру несколько раз до получения однородной топливной смеси.

В случае отсутствия специальной канистры для смешивания топливной смеси используйте специальные канистры для хранения бензина. Топливная смесь бензина и специального масла Patriot для двухтактных двигателей смешивается в соотношении 32:1. Запрещается приготовление топливной смеси непосредственно в баке бензопилы.

Производите заправку топливного бака пилы при выключенном двигателе, а так же вдали от источника открытого огня.

Смесь следует готовить из расчета на одну заправку, не следует оставлять смесь в топливном баке бензопилы.



ВНИМАНИЕ! Запрещается курить во время приготовления топливной смеси.



МАСЛО ДЛЯ СМАЗКИ ЦЕПИ, ШИНЫ И ВЕДУЩЕЙ ЗВЕЗДОЧКИ

Высококачественное специальное масло с добавлением комплекса присадок последнего поколения для смазывания, охлаждения и продления срока эксплуатации пильных цепей, шин, ведущей звездочки всех типов пил разработано инженерами компании Patriot совместно с ведущими нефтехимическими лабораториями. Масло пригодно для круглогодичного использования и обеспечивает гарантированную защиту от коррозии, образуя вязкую масляную пленку.

Применение цепного масла Patriot обеспечивает:

- снижение вибрации пильной цепи;
- удаление древесной стружки;
- продление срока службы цепи, шины, звездочки;
- эффективное проникновение между деталями пильной цепи;
- низкий коэффициент трения и испарения;
- высокие смазочные и охлаждающие свойства;
- густую консистенцию смазки, исключая её повышенный расход;

Хранить специальные смазки надлежит в закрытом помещении вдали от источников огня. Беречь от детей! При контакте с кожей тщательно смыть водой с мылом. В случае попадания внутрь организма срочно обратиться к врачу.



ВНИМАНИЕ! Не допускайте работы пилы без смазки. Не применять цепное масло для двигателей!

ЗАПУСК И ОСТАНОВКА БЕНЗОПИЛЫ

Запуск пилы

Пилы оснащены системой Easy start. Соблюдайте требования настоящей инструкции при запуске, не дергайте резко за стартерный шнур - это может привести к поломке узла.

Запуск пилы на холодную

ПУНКТ 1. Установите тормоз цепи в нерабочее положение, сдвинув ручку тормоза в направление передней ручки пилы до касания.

ПУНКТ 2. Установите выключатель зажигания в положение ПУСК.

ПУНКТ 3. Если на пиле присутствует праймер для прокачки топлива то прокачать его несколько раз (3-7 раз) до полного его наполнения и наполнения карбюратора.

ПУНКТ 4. Вытянуть тягу воздушной заслонки до фиксации в конечном положении. (На полуавтоматическом карбюраторе при вытягивании воздушной заслонки должен произойти небольшой щелчок и тяга должна перестать пружинить в обратную сторону.)

ПУНКТ 5. Обхватите переднюю ручку пилы левой рукой и прижмите в низ к земле, наступив на защитный щиток рукоятки правой руки. Свободной рукой потяните за ручку стартера до его «зацепления» Плавно потяните за ручку стартера-механизм стартера Easy start провернет коленвал. Повторите операцию до первой вспышки в цилиндре пилы(должен произойти не большой хлопок или двигатель схватил и заглох)

ПУНКТ 6. После этого уберите тягу воздушной заслонки обратно до

упора, и вытяните плавно ручку стартера еще раз. Двигатель должен запуститься.(Если после вспышки в цилиндре не убрать тягу воздушной заслонки то произойдет заливание свечи зажигания)

После этого нажать кратковременно на курок газа и пила перейдет на холостой ход.

Дайте двигателю прогреться 15-20 секунд и можно приступать к работе.

Запуск пилы на горячую.

ПУНКТ 1. Установите тормоз цепи в нерабочее положение, сдвинув ручку тормоза в направление передней ручки пилы до касания.

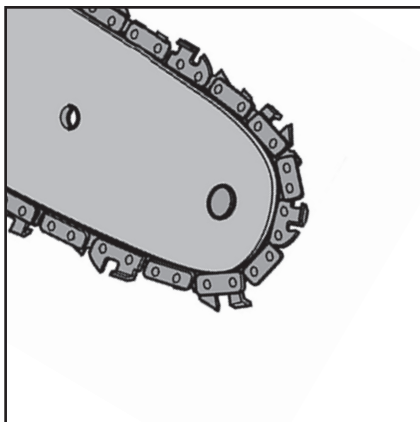
ПУНКТ 2. Установите выключатель зажигания в положение ПУСК.

ПУНКТ 3. Обхватите переднюю ручку пилы левой рукой и прижмите в низ к земле, наступив на защитный щиток рукоятки правой руки. Свободной рукой потяните за ручку стартера до его «зацепления» Плавно потяните за ручку стартера-механизм стартера Easy start провернет коленвал. Двигатель запустится.

Остановка двигателя

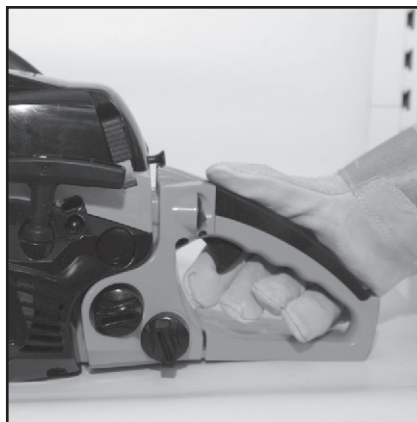
Двигатель останавливается путем выключения зажигания в положение (0)

ПРОВЕРКА ПОДАЧИ ЦЕПНОГО МАСЛА



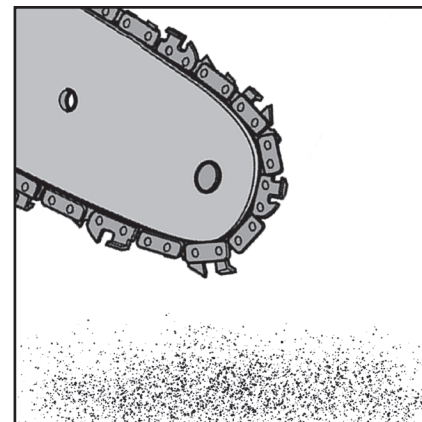
ШАГ 1.

Найдите светлую поверхность, например, сруб дерева или доску. Направьте носок шины на светлую поверхность.



ШАГ 2.

Запустите двигатель. Нажмите на рычаг газа.



ШАГ 3.

Через несколько секунд на поверхности должны появиться следы цепной смазки. Если этого не произошло, то Вам необходимо прочистить масляные отверстия на шине.

Регулировка масляного насоса.

Масляный насос может быть настроен на различные режимы подачи масла. Используя отвертку можно произвести регулировку насоса. Отрегулировать уровень подачи масла можно с низу пилы поворачивая регулировочный винт в одну или в другую сторону. (Не прикладывайте слишком большое усилие что бы не сломать насос. Регулировочный винт поворачивается в одну и другую сторону на определенный угол до ограничителя).

СОВЕТЫ ПО ПРАКТИЧНОМУ ИСПОЛЬЗОВАНИЮ

Пиление заготовок

Распиливаемую заготовку закрепите так, чтобы она не могла перемещаться во время пиления.

Примите во внимание, что при достаточно глубоком пропиле распиливаемые части начинают перемещаться относительно друг друга. Во избежание зажатия цепи, обеспечьте возможность отпиливаемой части отгибаться от неподвижной части:

- при пилении на земле подложите под место пиления опору;
- при пилении на козлах более короткую часть поместите на весу;
- при пилении очень толстой или очень твердой заготовки делайте пропилы на глубину до $\frac{1}{2}$ толщины и поворачивайте заготовку вокруг своей оси до полного распила.

Опиливание веток

При опиливании веток, не находящихся под натяжением, сначала следует надпиливать со стороны, в которую будет отпадать ветка, затем отпиливать с противоположной стороны. При отпиливании тонкой ветки пазы могут совпадать, при отпиливании толстой - обязательно иметь смещение.

При опиливании веток, находящихся под натяжением, выполните сначала надпил (на глубину не более $\frac{1}{3}$) с внутренней стороны изгиба, потом пропилите с внешней стороны.

Валка деревьев

Перед началом валки дерева определите естественный наклон дерева и направление ветра, а также оцените расположение наиболее тяжелых веток и с учетом этих факторов определите направление падения дерева. Примите меры, чтобы в направлении его падения не находились люди, животные, линии электропередач, телеграфные провода, строения, техника и иные повреждаемые объекты. Валку дерева производите в три этапа:

1. Выполните подпил на четверть диаметра ствола со стороны предполагаемого направления падения. Верхний пропил должен быть произведен под углом около 45° , нижний - горизонтально, таким образом, чтобы он пересекся с верхним и не был ниже него.
2. Выполните чуть выше основной пропил со стороны, противоположной подпилу, на глубину $\frac{3}{4}$ толщины ствола, обязательно оставив небольшой недопил.



ВНИМАНИЕ! Для предупреждения заклинивания шины и опасности поражения в случае, если Вы неверно оценили направление падения, вставьте в пропил клин.

3. Убедитесь в отсутствии в зоне падения людей и животных, которые могут пострадать при падении дерева. После этого забиванием клина в основной пропил выполните валку дерева.

Примечание! При разделке стволов, находящихся под натяжением, выполните сначала надпил (на глубину не более $\frac{1}{3}$) с внутренней стороны изгиба, потом пропилите с внешней стороны.



ВНИМАНИЕ! Меры безопасности при валке деревьев! Следует строго соблюдать следующие требования безопасности:

- а)** Отложите работу, если Вы не можете определить зону и направление падения дерева *(вследствие темноты, тумана, дождя или переменных порывов ветра)*.
- б)** Заранее, до окончания подпиливания дерева, предупредите находящихся рядом людей о необходимости принятия мер предосторожности *(удаления от зоны падения, уборки повреждаемых предметов и техники)*;
- в)** При выполнении пропила не перепиливайте ствол полностью, т.к. в этом случае Вы не будете иметь возможность управлять направлением падения дерева;
- г)** Во избежание травм и повреждений при отрыве ствола от основания, отойдите как можно дальше от основания ствола *(в сторону, противоположную падению)*;
- д)** Будьте внимательны при опиливании веток упавшего дерева, особенно тех, на которые опирается ствол. Внутреннее напряжение согнутой ветки может вызвать ее внезапный облом даже при небольшом надпиливании и распрямление в сторону оператора. Также в этом случае возможно начало движения ствола, потерявшего опору, в любом направлении.
- е)** Не выполняйте опилование веток поваленного дерева, стоя на самом стволе - в случае начала движения ствола Вы можете серьезно пострадать при падении.

ТЕХНИЧЕСКОЕ ОБСЛУЖИВАНИЕ



ВНИМАНИЕ! Все работы по техническому обслуживанию производите только с использованием средств индивидуальной защиты при выключенном и остывшем двигателе и при выключенном зажигании.

ВНИМАНИЕ! Регулярно (в соответствии с таблицей 1) проводите техобслуживание изделия. Регулярное обслуживание позволяет поддерживать заявленные тех. характеристики изделия и продлевает срок его службы.

Пильная цепь

В процессе пиления пильная цепь тупится. Для заточки цепи используйте специальные наборы или отдельные комплектующие (в комплект не входят).



ВНИМАНИЕ! Не используйте затупившуюся пильную цепь. При невозможности ее заточки замените ее.

Пильная шина

Также в процессе эксплуатации необходима периодическая (по мере износа) замена шины цепи. Рекомендованная частота замены через каждые 3-4 смены цепи.

Следите за чистотой пильной гарнитуры. Регулярно проверяйте и производите очистку смазочных отверстий на пиле и шине. Концевую звездочку шины необходимо смазывать перед началом пиления с помощью шприц-масленки.

Воздушный фильтр

Воздушный фильтр следует регулярно чистить от пыли и грязи для того, чтобы избежать следующих повреждений:

- Сбой в работе карбюратора и выход его из строя;
- Трудность запуска;
- Падение мощности двигателя;
- Абразивный износ частей двигателя;
- Чрезмерный расход топлива.

Фильтр следует чистить ежедневно или даже чаще, если воздух в зоне работы особо пыльный.

Сняв крышку (воздушного фильтра) цилиндра отвинтите воздушный фильтр и снимите его.

На бензопилах Patriot может стоять два вида воздушных фильтров:

1. Пластиковый разборный фильтр, который можно обслуживать многократно и производить чистку в мыльной воде.(рис.1)
2. Бумажный воздушный фильтр, который можно продуть но если не помогает продувка то только замена. Промывать как пластиковые нельзя.(рис.2)



рис.1

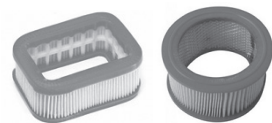


рис.2

Воздушный фильтр после эксплуатации в течении некоторого времени не возможно полностью вычистить. Поэтому его нужно периодически менять на новый. Особенно это касается бумажных воздушных фильтров.



ВНИМАНИЕ!!! Поврежденный воздушный фильтр необходимо заменить, чтобы избежать поломки пилы.

Свеча зажигания

Регулярно (в соответствии с таблицей 1) проверяйте состояние электродов свечи зажигания и зазор между ними. Помните: неотрегулированные или покрытые отложениями электроды могут быть причиной плохого искрообразования, что уменьшает КПД двигателя, увеличивает расход топлива, ускоряет образование отложений на стенках камеры сгорания и ухудшает экологические показатели двигателя.



ВНИМАНИЕ! Осмотр, очистку и регулировку свечи зажигания производите только при выключенном зажигании и полностью остывшем двигателе. При извлечении свечи примите меры (*продуйте, очистите углубление свечи*), чтобы не допустить попадания грязи в цилиндр через свечное отверстие.

Зазор между электродами должен составлять 0,6-0,7 мм. При замене используйте свечи зажигания Patriot L7RTC или аналогичные.



ВНИМАНИЕ! Не используйте свечи несоответствующих типов, т. к. это может привести к изменению процесса воспламенения смеси (*запаздыванию или опережению*) и, как следствие, повышенной нагрузке на узлы двигателя, перегреву рабочих поверхностей камеры сгорания и образованию калильного зажигания.

Топливный и масляный фильтр

Для очистки топливного (*масляного*) фильтра, открутите крышку бака и с помощью проволочного крючка выньте из горловины сетчатый фильтр. Внешним осмотром убедитесь в целостности сетки. В противном случае, замените фильтр. Для очистки фильтра промойте его в бензине и продуйте сжатым воздухом давлением не более 0,3 атм. Убедитесь в отсутствии механических повреждений сетки. Установите фильтр на место, установите крышку и закрутите гайку.



ВНИМАНИЕ! Все другие виды технического обслуживания должны проводиться только специалистами сервисных центров.

Операция		Перед каждым использованием	Каждые три месяца или через 25 ч	Каждые шесть месяцев или через 50 ч	Каждый год или через 100 ч
Фильтр воздушный	Проверить	•			
	Очистить		•		
	Заменить			•	
Свеча зажигания	Проверить зазор/ Отрегулировать				•
	Заменить				•
Топливный фильтр	Очистить		•		
Масляный фильтр	Очистить		•		
Камера сгорания	Очистить				•
Провод высоковольтный	Очистить				•
Комплексное ТО					•

Таблица 1

СРОК СЛУЖБЫ, УСЛОВИЯ ХРАНЕНИЯ, ТРАНСПОРТИРОВКИ И УТИЛИЗАЦИИ

Срок службы и утилизация

При выполнении всех требований настоящей инструкции по эксплуатации срок службы изделия составляет 5 лет. По окончании срока службы не выбрасывайте изделие в бытовые отходы! Отслуживший срок изделие должен утилизироваться с наименьшим вредом для окружающей среды в соответствии с Вашими региональными нормативными актами по утилизации техники.

Условия хранения

Хранить пилу необходимо в закрытых помещениях с естественной вентиляцией, в районах с умеренным и холодным климатом, при температуре не выше +40°C и не ниже -40°C, при относительной влажности не более 80% при +25°C.

Условия транспортировки

При транспортировке и хранении пилы надевайте защитный кожух на шину и цепь. Храните пилу в сухом месте, вдали от источников тепла и влажности, по возможности, не в контакте с грунтом.

Критерии предельных состояний

1. Необходимо следить за состоянием пильной гарнитуры (*пильная цепь, направляющая шина, ведущая звездочка*), тормозом цепи.
2. При увеличении ширины направляющего паза более, чем на 0,2 мм, уменьшении глубины направляющего паза на 0,8 мм, заклинивании ведомой звездочки - нужно заменить направляющую шину.

3. При обнаружении трещин и других повреждений пильной цепи, угрожающих ее целостности, необходимо заменить пильную цепь.

4. При уменьшении скорости и эффективности пиления необходимо произвести заточку пильной цепи.

5. При поломке зубьев ведущей звездочки и износе внешнего диаметра более чем на 0,4 мм произвести замену звездочки.

6. При поломке, неверном срабатывании защитного тормоза необходимо обратиться в сервисный центр для его замены / ремонта.

Технический регламент таможенного союза

ТР ТС 010/2011 «О безопасности машин и оборудования»

ВОЗМОЖНЫЕ НЕИСПРАВНОСТИ И МЕТОДЫ ИХ УСТРАНЕНИЯ

ВОЗМОЖНЫЕ НЕИСПРАВНОСТИ И МЕТОДЫ ИХ УСТРАНЕНИЯ

Неисправность	Возможная причина	Действия по устранению
Двигатель не запускается	Выключатель зажигания в положении «0»	Переведите выключатель зажигания в положение «I»
	Нет рабочей смеси в баке или она не поступает в цилиндр	Заправьте топливный бак, подкачайте топливный насос или обратитесь в сервисный центр
	Воздух не поступает в камеру сгорания	Очистите воздушный фильтр или обратитесь в сервисный центр
	Неисправна свеча, блок зажигания или выключатель зажигания	Замените свечу или обратитесь в сервисный центр
	Неправильное положение воздушной заслонки	Установите заслонку в соответствии с разделом «запуск и остановка»
Двигатель неустойчиво работает на холостом ходу или не развивает полную мощность	Рабочая смесь ненадлежащего качества: <ul style="list-style-type: none"> • бензин ненадлежащего качества, несоответствующего октанового числа или долгого хранения; • повышенное или пониженное содержание масла в рабочей смеси; • смесь долгого хранения. 	Слейте ненадлежащую смесь, приготовьте и залейте новую
	Неустойчивое искрообразование	Выполните работы согласно разделу «Техническое обслуживание»
	Загрязненность воздушного фильтра	Очистите или замените воздушный фильтр
	Неправильная регулировка карбюратора	Обратитесь в сервисный центр
	Большой износ деталей поршневой группы	Обратитесь в сервисный центр для ремонта или замены
Двигатель работает, но пильная цепь не движется	Низкие обороты двигателя, муфта расцеплена	Увеличьте обороты двигателя
	Цепь соскочила с ведущей звездочки	Установите цепь на звездочку (см. раздел Сборка)
	Износ или заклинивание колодок сцепления, растяжение или поломка пружины сцепления	Обратитесь в сервисный центр для ремонта или замены
Результат или скорость пиления неудовлетворительные	Пиление на низких оборотах	Увеличьте обороты двигателя
	Затуплена пильная цепь	Заточите пильную цепь (см. раздел Техническое обслуживание)
Повышенный износ цепи или шины	Пиление без масла в маслобаке	Заправьте маслобак
	Масло не поступает к цепи	Обратитесь в сервисный центр
При дергании стартера вращение не передается на двигатель	Обрыв троса стартера	Обратитесь в сервисный центр
	Износ катушки стартера (естественный или в результате многократного использования при запуске неисправного двигателя)	Обратитесь в сервисный центр для замены

PATRIOT

МАЗМҰНЫ

КІРІСПЕ	19
ҚОЛДАНЫЛУ САЛАСЫ ЖӘНЕ МІНДЕТІ	20
ҚАУІПСІЗДІК ТЕХНИКАСЫ ЖӨНІНДЕГІ НҰСҚАУЛЫҚ	20
ТЕХНИКАЛЫҚ СИПАТТАМАЛАР	21
ШЫНЖЫРЛЫ БЕНЗИН АРАНЫҢ ҚҰРЫЛҒЫСЫ	22
ШЫНЖЫРЛЫ БЕНЗИН АРАНЫ ҚҰРАСТЫРУ	22
ОТЫН ҚОСПАСЫН ДАЙЫНДАУ	23
ШЫНЖЫРДЫ, ШИНА МЕН ЖЕТЕКШІ ЖҰЛДЫЗШАНЫ МАЙЛАУҒА АРНАЛҒАН МАЙ	24
БЕНЗИН АРАСЫН ІСКЕ ҚОСУ ЖӘНЕ ТОҚТАТУ	25
ТІЗБЕКТІ МАЙДЫҢ БЕРІЛУІН ТЕКСЕРУ	26
ТӘЖІРИБЕЛІК ПАЙДАЛАНУ ЖӨНІНДЕГІ КЕҢЕСТЕР	27
ТЕХНИКАЛЫҚ ҚЫЗМЕТ КӨРСЕТУ	29
ҚЫЗМЕТ ЕТУ МЕРЗІМІ, САҚТАУ, ТАСЫМАЛДАУ ЖӘНЕ КӘДЕГЕ АСЫРУ ЖАҒДАЙЛАРЫ	31
ЫҚТИМАЛ АҚАУЛЫҚТАР ЖӘНЕ ОЛАРДЫ ЖОЮ ӘДІСТЕРІ	32
КЕПІЛДІК ТАЛОНЫ	33
КЕПІЛДІК МІНДЕТТЕМЕЛЕРІ	34
СЕРВИС ОРТАЛЫҚТАРЫНЫҢ МЕКЕН-ЖАЙЛАРЫ	35
СЕРИЯЛЫҚ НӨМІРДІҢ МАҒЫНАСЫН АШУ	41
ГРАФИКАЛЫҚ КЕСКІНДЕР ЖӘНЕ СУРЕТТЕР	42
ЖИНАҚТАЛЫМ	44

Сізге «Patriot» сауда маркасының бензин шынжыр арасын сатып алғаныңыз үшін алғыс білдіреміз.



НАЗАР АУДАРЫҢЫЗ! Осы Нұсқаулық Patriot құралының жұмысына және техникалық қызмет көрсетуіне қатысты қажетті ақпараттан тұрады. Пайдаланар алдында Нұсқаулықпен мұқият танысыңыз. Осы нұсқаулықпен таныспаған адамдарды жұмыс істеуге жібермеңіз. Осы Нұсқаулық бұйымның бөлігі болып табылады және оны сатып алған кезде сатып алушыға табысталу тиіс.

Бензин шынжырлы ара – бұл ағаш сүрегімен жұмыс істеген кезде ыңғайлы және тиімді құрал. Біздің компанияның инженерлері дірілге қарсы, жетектерді майлаудың, шынжырды тежеудің жүйелерінің ең заманауи технологияларын қолданды, түпнұсқалы майлау желісі мен көптеген басқасын әзірледі.

Біз шынжырлы арамен жұмыстың нұсқаулықта берілген қауіпсіздік техникасы шараларын сақтау кезінде ұнамды және қауіпті болуын жасауға тырысамыз. Бірақ тиісті түрде пайдаланбаған кезде араның Сіздің денсаулығыңызға және Сіздің қоршаған адамдардың денсаулығына төнетін қауіптің көзі болып табылатынын ұмытпау керек.

Нұсқаулықта құрастыру, іске қосу және техникалық қызмет көрсету барысы толық сипатталған. Біздің нұсқаулықтарды сақтаңыз, сонда ара Сіздің ұзақ қызмет етіп, ағаштар аз қаюат салған кезде және үй жанындағы жерде сенімді көмекшіге айналады. Біз Сізге араның істен шықпай жұмыс істейтініне және жұмыс барысынан рақаттанатыныңызға кепілдік береміз!

Өткізу жағдайлары

Судың тиюіне жол бермейтін өнімнің сақталуын қамтамасыз ететін дүкендерде, бөлімдерде және дүкендер секцияларында, павильондар мен дүңгіршектерде құралдар мен бұйымдар бөлшектеп сатылады.

Тауарды сататын адам таурады сатып алу-сату кезінде сатып алушы болған кезде тауардың сыртқы түрін, оның жинақталымы мен жұмысқа қабілетін тексереді. Мүмкіндігінше кепілдік талонында белгі қояды, кепілдік чегін қоса береді. Монтаждаужы, қосуды орындайтын ұйымдар туралы ақпарат пен сервис орталықтарының мекен-жайларын ұсынады.

ҚОЛДАНЫЛУ САЛАСЫ ЖӘНЕ МІНДЕТІ

Міндеті

Шынжырлы бензин ара бензин қозғалтқышқа қозғалысқа келтірілетін қозғалмалы аралайтын шындыр арқылы ағаш сүрегін, кішкентай ағаштарды аралау үшін арналған.

Қолданылу саласы

Бұйым -20°C бастап +40°C дейін тән температуралы бірқалыпты климатпен, ауаның салыстырмалы ылғалдылығы 80% аспайтын және атмосфералық шөгіндінің тікелей әсері және ауаның шамадан тыс шаңдалуы болмайтын аудандарда жұмыс істеу үшін арналған.

ҚАУІПСІЗДІК ТЕХНИКАСЫ ЖӨНІНДЕГІ НҰСҚАУЛЫҚ

1. Бензин арасын тек міндетіне сай ғана пайдаланыңыз.
2. Жауын-шашын кезінде және ылғалдылық жоғары болған кезде араны пайдаланбаңыз.
3. Жұмыс басталар алдында бензин арасының толық және дұрыс жиналғанына көз жеткізіңіз.
4. Қараусыз жұмыс істеп тұрған бензин арасын қалдырып кетпеңіз. Егер оның жұмысы кезінде қасында балалар болса, онда аса мұқият болыңыз. Оны қараусыз қалдырып бара жатқан кезде, сонымен қатар жұмыс аяқталған соң, тазалау немесе тасымалдау алдында бұйымды сөндіріңіз.
5. Бензин арасын сақтау және тасымалдау кезінде ара механизмі үшін қорғағыш қаптаманы үнемі пайдаланыңыз.

6. Суға немесе кез-келген басқа сұйықтыққа бұйымды батырмаңыз.
7. Сәйкес келу тақырыбына аралы шынжыр мен шинаны және зақымдалу тақырыбына араның өзін үнемі тексеріп отырыңыз. Кез-келген зақымдар анықталған кезде араны пайдаланушы дереу тоқтатып, құрылғыны диагностика мен жөндеуге жақын орналасқан сервистік орталыққа жеткізіңіз.
8. Ара шынжырына ара жұмысына дейін, сонымен қатар кейін жалаң қолды тигізбеңіз.
9. Бензин арасы балалардың немесе қозғалтқыш функциялары бұзылған адамдардың, сонымен қатар алкоголь, есірткі мас күйінде болатын немесе дәрі-дәрмек препараттарын пайдаланған адамдардың пайдалануы үшін арналмаған.
10. Тазалаудан басқа, бұйымды жөндеудің немесе оған қызмет көрсетудің кез-келген түрі авторластырылған сервис орталығында жүргізілу тиіс.
11. Ара механизмі жақсы майлану тиіс. Нашар майланған шынжыр тез тозып, шина мен жетекші жұлдыздың жылдам тозуына әкеп соқтыруы мүмкін.
12. Ара шынжырының дұрыс созылуын қадағалаңыз. Шынжыр нашар созылған кезде сырғып кетіп, үзіліп кетуі мүмкін.
13. Отын қоспасын дайындау үшін АИ-92 октан санымен бензинді, түпнұсқа майлар мен Patriot компаниясының майларын пайдаланыңыз.

ТЕХНИКАЛЫҚ СИПАТТАМАЛАР

Модель пилы	PT 3816	PT 4518	PT 5220
Қозғалтқыш көлемі, см ³	38	45	52
Қозғалтқыш қуаты, л.с.	2,0	2,9	3,4
Шина ұзындығы, см	16"/40	18"/45	20"/50
Шынжыр қадамы мен звено қалыңдығы, мм	3/8" – 1,3	0,325" – 1,5	
Звенолар саны, шт	57	72	76
Отын бағы сыйымдылығы, мл	310	550	
Майлау бағы сыйымдылығы, мл	210	260	
Шынжырдың тежегіші	+		
Дірілге қарсы жүйе	+		
Шынжырды автоматты майлау	+		
Easy Start жылдам іске қосу жүйесі	+		
Салмағы, кг	5,6	7,6	7,8

ШЫНЖЫРЛЫ БЕНЗИН АРАНЫҢ ҚҰРЫЛҒЫСЫ

(42 бет, 1 сурет)

1. Аралы шынжыр;
2. Шинаның жетекші жұлдызшасын майлауға арналған саңылау;
3. Аралы шина;
4. Шынжыр тежегіш;
5. Ауа сүзгісі;
6. Ауа жапқыш;
7. Бұғаттау клавишасы;
8. Газ клавишасы;
9. Оталдыру;
10. Шынжырды майлаудың ма багы қақпасы;
11. Отын багы қақпасы;
12. Стартер тұтқасы.

ШЫНЖЫРЛЫ БЕНЗИН АРАНЫ ҚҰРАСТЫРУ



НАЗАР АУДАРЫҢЫЗ! Құрастыру және сервис жұмыстарын жүргізу кезінде бұйымды оталдырудың ағытылғанына көз жеткізіңіз.

- 1 **ҚАДАМ.** Жетекші жұлдызшаның қорғағыш қақпағын әмбебап кілтпен шешіп алыңыз.
- 2 **ҚАДАМ.** Бұйымның бағыттаушы бұрмасұқпаларына щинаны орнатыңыз. Жетекші жұлдызшаға және ара төсеміне шынжырды кигізіңіз араның шинасында және корпусында звеноның дұрыс орнатылған кескіш бейіні суреттелген (43 бет, 2 сурет).
- 3 **ҚАДАМ.** Жетекші жұлдызшаның қақпағын кигізіп, сомынды саптаңыз. Шынжырды реттеу механизмінің бұрандамасын бұрап, кілт көмегімен шынжырды тартыңыз. Егер шынжырды жоғары көтеріп, оны 5 мм-ге көтеруге болса, онда шынжыр дұрыс созылған болып саналады (43 бет, 3 сурет).
- 4 **ҚАДАМ.** Ара төсемінің тұмсығын ұстап, шынжырды тартып, оны жоғары көтеріңіз. Кілтпен ара төсемінің сомынын жақсылап тартыңыз. Ара төсемі бойынша шынжырды алға тартып, жетекші және жетектегі жұлдызшаға шынжырды орнату дұрыстығын тексеріңіз. Шынжыр тұрып қалмай сырғанау тиіс (43 бет, 4 сурет).



НАЗАР АУДАРЫҢЫЗ! Бұйымдардың сыртқы түрі мен құрылғысы нұсқаулықта берілген мәліметтерден ерекшеленуі мүмкін.

ОТЫН ҚОСПАСЫН ДАЙЫНДАУ

Бензин қозғалтқыштарының қос тактілік қозғалтқыштары үшін отын қоспасын дайындау кезінде Patriot компаниясының тек түпнұсқалы моторлы майларын пайдалану керек.

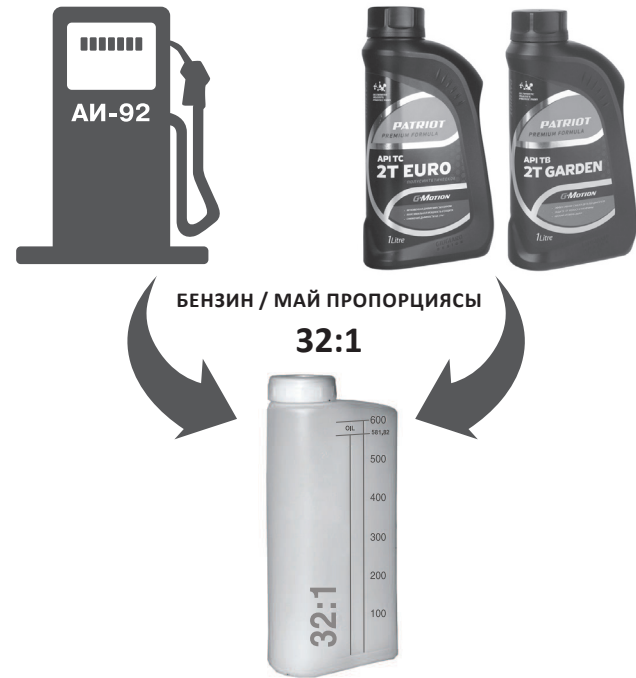
Біз АИ-92 октан санымен жоғары тазаланатын сапалы этилденбеген бензинді пайдалануға кеңес береміз.

Қосымша аксессуарлар жинақталымынан отын қоспасы үшін арнайы канистріні алыңыз. Белгіге дейін бензинді толтырыңыз, сосын деңгейге дейін қос тактілік қозғалтқыштар үшін арнайы майдың қажетті көлемін қосыңыз. Біртекті отын қоспасын алғанға дейін бірнеше рет канистрді шайқаңыз.

Отын қоспасы араластыру үшін арнайы канистр болмаған жағдайда бензинді сақтау үшін арнайы канистрлерді пайдаланыңыз. Қос тактілік қозғалтқыштар үшін бензин мен Patriot арнайы майының отын қоспасы 32:1 арақатынаста араластырылады. Бензин арасы бағында тікелей отын қоспасын дайындауға тыйым салынады.

Қозғалтқыш ағытылып тұрған кезде, сонымен қатар ашық оттың көзінен алыс отын бағына май құю жүргізіледі.

Бір рет май құюға есептеп, қоспаны жасау керек, бензин араның отын бағында қоспаны қалдыруға болмайды.



НАЗАР АУДАРЫҢЫЗ! Отын қоспасын дайындау уақытында шылым шегуге тыйым салынады.

PATRIOT

ШЫНЖЫРДЫ, ШИНА МЕН ЖЕТЕКШІ ЖҰЛДЫЗШАНЫ МАЙЛАУҒА АРНАЛҒАН МАЙ

ШЫНЖЫРДЫ, ШИНА МЕН ЖЕТЕКШІ ЖҰЛДЫЗШАНЫ МАЙЛАУҒА АРНАЛҒАН МАЙ

Барлық типтегі араның шынжырлы араларын, шиналарын, жетекші жұлдызшаларын майлау, салқындату мен пайдалану мерзімін ұзарту үшін соыңғы буынның соңғы буынды қоспалар кешенін қосымен жоғары сапалы арнайы майды Patriot компанияның инженерлері жетекші мұнай-химия зертханаларымен бірлесіп, әзірлеген. Май жыл бойы пайдалану үшін жарамды және тұтқырлы майлы пленканы түзіп, тотығудан кепілдендірілген қорғауды қамтамасыз етеді.

Patriot шынжырлы майын қолдану қамтамасыз етеді:

- ара шынжырының дірілін төмендету;
- ағаш жоңқасын кетіру;
- шынжырдың, шинаның, жұлдызшаның қызмет ету мерзімін ұзарту;
- ара шынжырының тетіктері арасына тиімді өту;
- үйкел мен буланудың төмен коэффициенті;
- жоғары майлаушы және салқындатушы қасиеттер;
- оның жоғары шығынана жол бермейтін майдың қою болуы;

От көздерінен алыс жабық бөлме-жайда арнайы ма ларды сақтау керек. Балалардан сақтаңыз! Теріге тиген кезде сабынды сумен мұқият жуыңыз. Ағза ішіне кірген кезде дәрігерге жедел көріну керек.



НАЗАР АУДАРЫҒЫЗ! Май жақпай, ара жұмыс істемеу тиіс. Қозғалтқыштар үшін шынжырлы майды қолданбаңыз!

БЕНЗИН АРАСЫН ІСКЕ ҚОСУ ЖӘНЕ ТОҚТАТУ

Салқын қозғалтқышты іске қосу

1 ҚАДАМ. Бактағы шынжырлы майдың деңгейін тексеріңіз. Қажет болған кезде майлау бағының ауызына Patriot шынжыр майын құйыңыз. Майламай, ара жұмыс істемеу тиіс.

2 ҚАДАМ. Отын бағының ауызына дайындалған қоспаны құйыңыз.

3 ҚАДАМ. Араны жерге түсіріңіз. Ара шындыры қозғалған аумақта дене бөліктері мен бөтен заттардың жоқ екеніне көз жеткізіңіз.

4 ҚАДАМ. Шынжыр тежегішті жұмыс істелмейтін күйге қойып, тигенге дейін алдыңғ тұтқа бағытында тежегіш тұтқасын бұраңыз.

5 ҚАДАМ. Оталдыруды «Қосу» күйіне белгілеңіз.

6 ҚАДАМ. Ауа жапқышының иінтірегін толық тартыңыз.

7 ҚАДАМ. Карбюраторға отын қоспасын толтыру үшін праймер батырмасына бірнеше рет басыңыз.

8 ҚАДАМ. Алдыңғы тұтқасын бір қолмен ұстаңыз, оң жақ аяқты артқы тұтқаның табанына қойыңыз. Бос қолмен стартер тұтқасын оны «іліп алғанша» тартыңыз. Бірінші рет қосқанға дейін 30-40 см ұзындыққа стартер тұтқасынан бірқалыпты тартыңыз. Сосын стартер тұтқасын бірқалыпты түсіріңіз.



НАЗАР АУДАРЫҢЫЗ! Бензин арасы «Easy Start» жүйесімен жинақталады. «Easy Start» жеңіл іске қосу жүйесі жұлқынып, серпілмей, бензин арасының қарапайым және юірқалыпты іске қосылуын қамтамасыз етеді. Стартер тұтқасын тез жұлқып қалуға болмайды.

9 ҚАДАМ. Қозғалтқыш 15-20 секунд бойы қызу тиіс. Сосын газ шүріппесін басып, ауа жапқыштың иінтірегін толық алып атстаңыз.



НАЗАР АУДАРЫҢЫЗ! Ыстық қозғалтқышты іске қосқан кезде ауа жапқышты шығармай барлық жоғарыда көрсетілген қадамды қайталаңыз.

Қозғалтқышты тоқтату

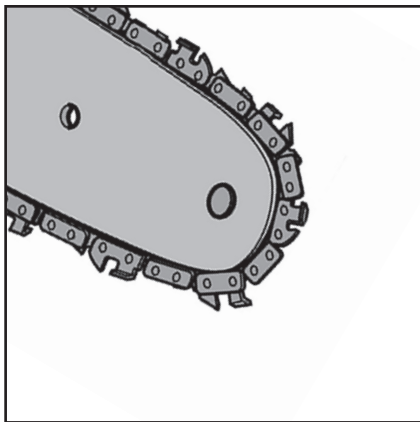
1 ҚАДАМ. Газ иінтірегін түсіріңіз – қозғалтқыш айналымы түседі.

2 ҚАДАМ. Араны оталдыруды ағытыңыз.

PATRIOT

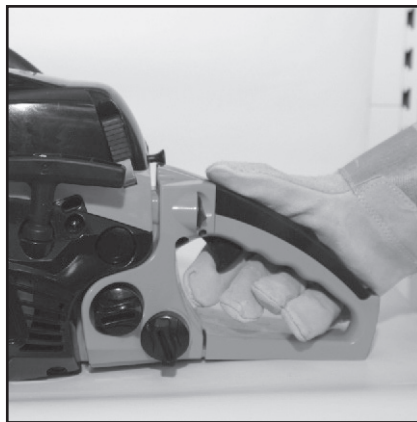
ТІЗБЕКТІ МАЙДЫҢ БЕРІЛУІН ТЕКСЕРУ

ТІЗБЕКТІ МАЙДЫҢ БЕРІЛУІН ТЕКСЕРУ



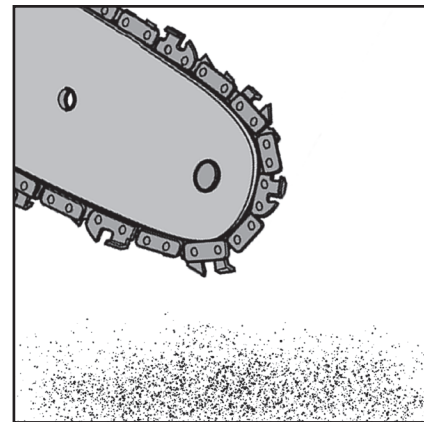
1 ҚАДАМ.

Ашық бетті, мысалы, шабылған ағашты немесе тақтайды табыңыз. Ашық бетке шина тұмсығын бағыттаңыз.



2 ҚАДАМ.

Қозғалтқышты іске қосыңыз. Газ иінтірегіне басыңыз.



3 ҚАДАМ.

Бірнеше секундтар кейін бетінде шынжырлы майдың белгілері шығу тиіс. Егер бұлай болмаса, онда Сізге шинадағы майланған саңылауды тазалау керек.

ТӘЖІРИБЕЛІК ПАЙДАЛАНУ ЖӨНІНДЕГІ КЕҢЕСТЕР

Дайындамаларды аралау

Араланатын дайындама аралау кезінде қозғалып кетпейтіндей етіп, оны бекітіңіз.

Жеткілікті терең араланған кезде, араланатын бөліктердің бір-біріне қатысты ауысып қозғалатынына назар аударыңыз. Шындыр қысылып қалмау үшін, қозғалмайтын бөліктен араланатын бөліктің бүгілу мүмкіндігін қамтамасыз етіңіз:

- жерде аралау кезінде аралау орнының астына тірек қойыңыз;
- отырғышқа қойып аралаған кезде неғұрлым қысқа бөлігін салмағына қойыңыз;
- өте қалың немесе өте қатты дайындаманы аралау кезінде тар қалыңдыққа дейін тереңдікке аралаңыз және дайындаманы толық араланғанша өз осінің айналасында айналдырыңыз.

Шыбықтарды арамен кесу

Керіліп тұрмаған шыбықтарды аралау кезінде, ең алдымен шыбығы құлайтын жан-жағын аралау керек, сосын қарама-қарсы жағынан аралау керек. Жіңішке шыбықты аралаған кезде саңылау сәйкес келуі мүмкін, қалың шыбықты аралаған кезде міндетті түрде жылжыту керек.

Керіліп тұрған шыбықтарды аралау кезінде, иілімнің ішкі жағынан ең алдымен аздап аралаңыз (*У аспайтын тереңдікке*), сосын сыртқы жағынан аралаңыз.

Ағаштарды құлату

Ағаштарды құлатар алдында ағаштың табиғи еңісі мен жел бағытын анықтаңыз, сонымен қатар неғұрлым ауыр шыбықтардың орналасқан жерін бағалаңыз және осы факторлар ескеріліп, ағаштың құлау бағытын анықтаңыз. Оның құлау бағытында адамдар, жануарлар, электр беріліс желілері, телеграф сымдары, құрылыс, техника мен өзге зақымдалатын объектілер болмайтын-дай етіп шаралар қолданыңыз.

Ағашты құлатуды үш кезеңмен жүргізу керек:

1. Құлатудың болжалды бағыты жағынан діңгеу диаметрінің ширегін аздап аралаңыз. Үстіңгі араланатын жер 45° жуық бұрышпен жүргізілу тиіс, астыңғы араланатын жер оның жоғары араланатын жермен қиылысатындай етіп, одан төмен болмайтын-дай етіп, көлденең жүргізілу тиіс.
2. Міндетті түрде шамалы араланбаған жер қалдырып, діңгектің қалыңдығының $\frac{3}{4}$ тереңдігіне араланатын жерге қарсы жақтан сәл жоғарырақ аралаңыз.



НАЗАР АУДАРЫҢЫЗ! Шинаның сыналып қалу және қауіптің төнуін ескерту үшін, егер Сіз.

3. Ағаш құлаған кезде зардап шегуі мүмкін адамдар мен жануарлардың құлау аймағында жоқ екеніне көз жеткізіңіз. Осыдан кейін негізгі аралатын жерге синаны қағумен ағашты құлатыңыз.

Ескертпе! Керіліп тұрған діңгектерді бөлшектеген кезде, иілімнің ішкі жағынан ең алдымен аздап аралаңыз (*У аспайтын тереңдікке*), сосын сыртқы жағынан аралаңыз.



НАЗАР АУДАРЫҢЫЗ! Ағаштар құлаған кезде қауіпсіздік шаралары! Қауіпсіздіктің келесі талаптарын қатаң сақтау керек:

- а)** Егер Сіз ағаштың құлау аумағы мен бағытын анықтай алмасаңыз (*қараңғылық, тұман, жауын-шашын немесе желдің ауыспалы бағыты салдарынан*), онда жұмысты кейінге қалдырыңыз;
- б)** Алдын-ала, ағашты аралау аяқталғанға дейін, сақтық шараларын қолдану (*зақымдайтын хаттар мен техниканың құлау, жиану аумағынан кету*) туралы жақын тұрған адамдарды ескерту керек;
- в)** Пропилді орындау кезінде діңгекті толық араламаңыз, себебі осы жағдайда Сіз ағаштың құлау бағытын басқара алмайсыз;
- г)** Жерден діңгек айырылған кезде жарақаттанып, зақым алмау үшін, діңгек негізінен алысырақ (*құлауға қарсы бетке*) тұрыңыз;
- д)** Құлаған ағаштың шыбықтарын, әсіресе діңгекке сүйеніп тұратын шыбықтарды аралаған кезде мұқият болыңыз. Бүгілген шыбықтың ішкі кернеуі шамалы араласа да және оператор жаққа шамалы бүгіліп тұрса да оның кенеттен сындырып жіберуі мүмкін. Сонымен қатар осы жағдайда кез-келген бағытта, тірегінен айырылған діңгек қозғалысы басталуы мүмкін.
- е)** Діңгектің үстінде тұрып, құлаған ағаштың шыбықтарын араламаңыз – діңгек қозғалысы басталған жағдайда Сіз құлаған кезде қатты заппап шегуіңіз мүмкін.

ТЕХНИКАЛЫҚ ҚЫЗМЕТ КӨРСЕТУ



НАЗАР АУДАРЫҢЫЗ! Техникалық қызмет көрсету бойынша барлық жұмысты қозғалтқыш ағытылып, суыған және оталдыру ағытылған кезде жеке қорғану құралдарын пайдаланумен жүргізіңіз.



НАЗАР АУДАРЫҢЫЗ! Бұйымға үнемі (*кестеге сәйкес 1*) техникалық қызмет көрсетуді жүргізіңіз. Үнемі қызмет көрсету бұйымның мәлімделген тех. сипаттамаларын қуаттайды және оның қызмет ету мерзімін ұзартады.

Аралы шынжыр

Аралау барысында аралы шынжырдың жүзі өтпей қалады. Шынжырды аралау үшін арнайы жиындар немесе бөлек жиынтықтаушыларды (*жинақталымға кірмейді*) пайдаланыңыз.



НАЗАР АУДАРЫҢЫЗ! Жүзі өтпей қалған аралы шынжырды пайдаланбаңыз. Оны қайрау мүмкін болмаса, ауыстырыңыз.

Аралы шина

Сонымен қатар пайдалану барысында шынжыр шинасын үнемі (*тозуына қарай*) алмастыру қажет. Алмастырудың ұсынылатын жиілігі шынжырды әр 3-4 алмастырғаннан кейін.

Ара гарнитурасының тазалығын қадағалаңыз. Ара мен шинадағы майлау саңылауын үнемі тексеріп, тазалаңыз. Шинаның соңғы жұлдызшасын майлағыш шприц көмегімен аралау алдында майлау қажет.

Ауа сүзгісі

Ауа сүзгісінің күйін үнемі (*1 кестеге сәйкес*) тексеріңіз. 1 кестеде көрсетілген аралықтан кейін ауа сүзгісін үнемі тазалап отырыңыз. Есте ұстаңыз: кір сүзгі қозғалтқыштың ПӘК-нің төмендеуіне, оның асқын жүктемесіне, қызып кетуіне және оның тетіктерінің мерзімінен бұрын тозып кетуіне әкеп соқтырады.



НАЗАР АУДАРЫҢЫЗ! Сүзгісіз немесе кірленген сүзгімен қозғалтқышты пайдалану бұйымның істен шығуына әкеп соқтыруы мүмкін. Сүзгіні тазалау мүмкін болмаған немесе зақымдалған кезде оны жаңасына алмастырыңыз.

Оталдыру шамы

Оталдыру шамының электродтарының күйін және олардың арасындағы саңылауды үнемі (*1 кестеге сәйкес*) тексеріңіз. Есте ұстаңыз: ретке келтірілмеген немесе шөгіндімен көмкерілген электродтар ұшқынның нашар түзілуінің себебі болуы мүмкін, бұл қозғалтқыштың ПӘК азайтады, отын шығынын ұлғайтады, жану камерасының қабырғаларында шөгіндінің қалыптастуын жылдамдатады және қозғалтқыштың экологиялық көрсеткіштерін нашарлатады.



НАЗАР АУДАРЫҢЫЗ! Оталдыру ағытылған және қозғалтқыш толық суыған кезде оталдыру шамын қарап, тазалап, ретке келтіріңіз. Шам саңылауы арқылы цилиндрге кір кірмеу үшін, шамды алған кезде шаралар қолданыңыз (*шамның қуыс жерлерін үрлеп, тазалаңыз*).

Электродтар арасындағы саңылау 0,6-0,7 мм құрау тиіс. Алмастыру кезінде Patriot L7RTC оталдыру шамдарын немесе ұқсас шамдарды пайдаланыңыз.



НАЗАР АУДАРЫҢЫЗ! Тиісті типтері болмайтын шамдарды пайдаланбаңыз, себебі бұл қоспаның жалындау процесінің өзгеруіне (*кешігуіне немесе озуына*) және салдарында, қозғалтқыштың етіктеріне жоғары кернеуге, жану камерасының жұмыс беттерінің қызып кетуіне және балқытып оталдырудың қалыптасуына әкеп соқтыруы мүмкін.

Отын және май сүзгісі

Отын (май) сүзгісін тазалау үшін, бак қақпағын бұрап алып, сым ілгек арқылы ауызынан торлы сүзгіні алып шығыңыз. Сыртық қарап тордың бүтін екеніне көз жеткізіңіз. Кері жағдайда, сүзгіні алмастырыңыз. Сүзгіні тазалау үшін он бензинмен тазалап, 0,3 атм аспайтын қысымды қысылған ауамен үрлеңіз. Тордың механикалық зақымдалған жерлерінің жоқ екеніне көз жеткізіңіз. Орнына сүзгіні қойып, қақпақты орнатып, сомынды бұрап кигізіңіз.



НАЗАР АУДАРЫҢЫЗ! Техникалық қызмет көрсетудің барлық басқа түрі сервис орталықтарының мамандармен ғана жүргізілуі тиіс.

Операция		Әр пайдаланар алдында	Әр үш айдан кейін немесе 25 с. кейін	Әр алты айдан кейін немесе 50 с. кейін	Әр жылы немесе 100 с. кейін
Ауа сүзгісі	Тексеріңіз	•			
	Тазалаңыз		•		
	Алмастырыңыз			•	
Оталдыру шамы	Саңылауды тексеріңіз/ ретке келтіріңіз				•
	Алмастырыңыз				•
Отын сүзгісі	Тазалаңыз		•		
Май сүзгісі	Тазалаңыз		•		
Оталдыру камерасы	Тазалаңыз				•
Жоғары вольттік өткізгіш	Тазалаңыз				•
Кешендік ТҚ					•

ҚЫЗМЕТ ЕТУ МЕРЗІМІ, САҚТАУ, ТАСЫМАЛДАУ ЖӘНЕ КӘДЕГЕ АСЫРУ ЖАҒДАЙЛАРЫ

ҚЫЗМЕТ ЕТУ МЕРЗІМІ, САҚТАУ, ТАСЫМАЛДАУ ЖӘНЕ КӘДЕГЕ АСЫРУ ЖАҒДАЙЛАРЫ

Қызмет ету мерзімі мен кәдеге асыру

Пайдалану жөніндегі осы нұсқаулықтың барлық талабын орындаған кезде бұйымның қызмет ету мерзімі 5 жыл құрайды. Қызмет ету мерзімі аяқталғаннан кейін бұйымды тұрмыстық қалдықтарға лақтырмаңыз! Мерзімін атқарып болған бұйым Сіздің техниканы кәдеге асыру жөніндегі өңірлік актітеріңізге сәйкес қоршаған орта үшін неғұрлым аз зиянмен кәдеге асырылу тиіс.

Сақтау жағдайлары

Араны +40°C асырмай және -40°C төмен түсірмей, бірқалыпты және салқын климатты, ауаның салыстырмалы ылғалдылығы +25°C кезінде 80% аспайтын аудандарда жабық бөөлме-жайларда сақтау қажет.

Тасымалдау жағдайлары

Араны тасымалдау мен сақтау кезінде шина мен шынжырға қорғағыш қаптаманы кигізіңіз. Топыраққа тигізбей, жылу мен ылғал көздерінен алысырақ, құрғақ жерде сақтаңыз.

Шекті күйлердің өлшемдері

1. Ара гарнитурасының (*аралы шынжыр, бағыттаушы шина, жетекші жұлдызша*), шынжыр тежегішінің күйін қадағалау керек.
2. Бағыттаушы саңылаудың ені 0,2 мм-ге астам ұлғайған, бағыттаушы саңылаудың тереңдігі 0,8 мм-ге азайған кезде, жетекші жұлдызша тұрып қалған кезде – бағыттаушы шинаны ал-

мастыру қажет.

3. Аралы шынжырдың бүтінділігіне қауіп төндіретін сызаттар мен басқа зақымдарды анықтаған кезде, аралы шынжырды алмастыру қажет.

4. Аралау жылдамдығы мен тиімділігі азайған кезде аралы шындырды қайрау қажет.

5. Жетекші жұлдызшаның тістері сынған және сыртқы диа-метрі 0,4 мм-ден астам тозған кезде жұлдызшаны алмастыру қажет.

6. Қорғағыш тежегіш сынған, дұрыс жұмыс істемеген кезде оны алмастыру / жөндеу үшін сервис орталығына бару қажет.

Кеден одағының техникалық регламенті

КО ТР 010/2011 «Машиналар мен жабдықтың қауіпсіздігі туралы»

ЫҚТИМАЛ АҚАУЛЫҚТАР ЖӘНЕ ОЛАРДЫ ЖОЮ ӘДІСТЕРІ

Ықтимал себеп	Ақаулық	Жою бойынша әрекеттер
Қозғалтқыш іске қосылмаса	Оталдыруды сөндіргіш «0» күйінде тұр	Оталдыруды сөндіргіш «1» күйіне бұраңыз
	Бақта жұмыс қоспасы жоқ немесе ол цилиндрге келіп түспейді	Отын бағына май құйып, отын сорғысына толтырыңыз немесе немесе сервистік орталыққа барыңыз
	Ауа жану камерасына түседі	Ауа сүзгісін тазалаңыз немесе сервистік орталыққа барыңыз
	Шам, оталдыру блогы немесе оталдыруды сөндіргіш ақаулы	Шамды ауыстырыңыз немесе сервистік орталыққа барыңыз
	Ауа жапқыш қате күйде тұр	«Іске қосу және тоқтату» бөліміне сәйкес жапқышты орнатыңыз
Қозғалтқыш бос жүріспен тұрақты жұмыс істемей тұр немесе толық қуатты дамытпайды	Тиісті сапасыз жұмыс қоспасы: <ul style="list-style-type: none"> ● октан санына сәйкес клемейтін немесе ұзақ сақталатын тиісті сапасыз бензин; ● жұмыс қоспасында майдың жоғары немесе төмен құрамы; ● ұзақ сақталатын қоспа. 	Тиісті сапасыз қоспаны төгіп, жаңа қоспаны дайындап, құйыңыз
	Ұшқынның тұрақты түзілмеуі	Выполните работы согласно разделу «Техническое обслуживание»
	Ауа сүзгісінің кірленуі	Ауа сүзгісін тазалаңыз немесе алмастырыңыз
	Карбюраторды дұрыс реттемеу	Сервистік орталыққа барыңыз
	Поршень тобы тетіктерінің үлкен тозуы	Жөндеу немесе алмастыру үшін сервистік орталыққа барыңыз
Қозғалтқыш жұмыс істейді, бірақ аралы шынжыр қозғалмайды	Қозғалтқыштың төмен айналымдары, жалғастырылғыш ажыратылған	Қозғалтқыш айналымдарын ұлғайтыңыз
	Шынжыр жетекші жұлдызшадан шығып кетті	Шынжырды жұлдызшаға қойыңыз (Құрастыру бөлімін қараңыз)
	Тіркесу қалыптарының тозуы немесе сыналып қалуы, тіркесу серіппесінің созылуы немесе сынуы	Жөндеу немесе алмастыру үшін сервистік орталыққа барыңыз
Аралуу нәтижесі немесе жылдамдығы қанағаттанғысыз	Төмен айналымда аралау	Қозғалтқыш айналымдарын ұлғайтыңыз
	Аралы шынжырдың жүзінің өтпей қалуы	Аралы шынжырдың жүзін қайраңыз (Техникалық қызмет көрсету бөлімін қараңыз)
Шынжырдың немесе шинаның жоғары тозуы	Май бағында майсыз аралау	Май бағын толтырыңыз
	Май шынжырға келіп түспейді	Сервистік орталыққа барыңыз
Стартерді тарту кезінде айналуды қозғалтқышқа берілмейді	Стартер арқаны үзілген	Сервистік орталыққа барыңыз
	Стартер орауышының тозуы (ақаулы қозғалтқыш іске қосылған кезде табиғи немесе көп рет пайдалану нәтижесінде)	Алмастыру үшін сервистік орталыққа барыңыз

2020 / 06 / 12345678 / 0001

2020 – год производства
өндірілген жылы

06 – месяц производства
өндірілген айы

12345678 – код модели
үлгі коды

0001 – индекс товара
тауар индексі

УСТРОЙСТВО ЦЕПНОЙ БЕНЗИНОВОЙ ПИЛЫ / ШЫНЖЫРЛЫ БЕНЗИН АРАНЫҢ ҚҰРЫЛҒЫСЫ

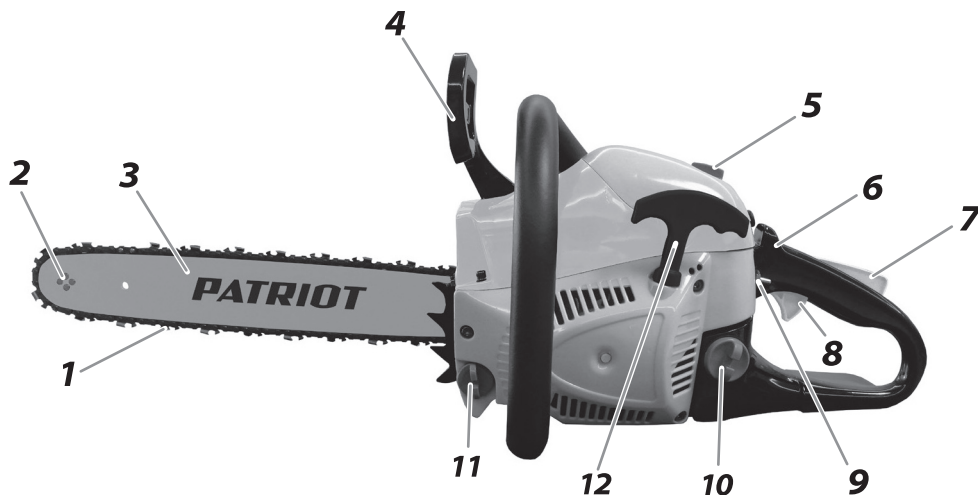


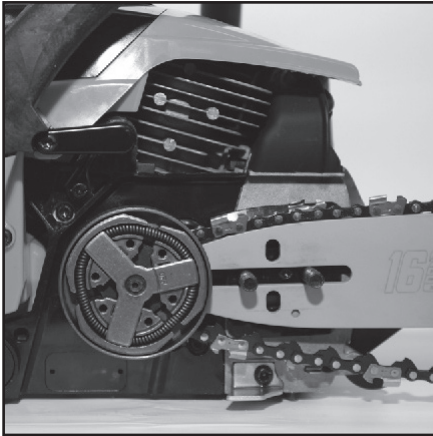
Рис. 1 / 1 Сур.



ВНИМАНИЕ! Внешний вид и устройство изделия могут отличаться от представленного в инструкции.

НАЗАР АУДАРЫҢЫЗ! Бұйымдардың сыртқы түрі мен құрылғысы нұсқаулықта берілген мәліметтерден ерекшеленуі мүмкін.

СБОРКА ЦЕПНОЙ БЕНЗИНОВОЙ ПИЛЫ / ШЫНЖЫРЛЫ БЕНЗИН АРАНЫ ҚҰРАСТЫРУ



ШАГ 2 / 2 ҚАДАМ

Рис. 2/2 сурет



ШАГ 3 / 3 ҚАДАМ

Рис. 3/3 сурет



ШАГ 4 / 4 ҚАДАМ

Рис. 4/4 сурет



ВНИМАНИЕ! При сборке и проведении сервисных работ убедитесь, что зажигание изделия выключено и двигатель холодный. Для предотвращения повреждения рук при работе с пильной цепью всегда надевайте защитные перчатки.

НАЗАР АУДАРЫҢЫЗ! Құрастыру және сервис жұмыстарын жүргізу кезінде бұйымды оталдырудың ағытылғанына және қозғалтқыштың салқындағанына көз жеткізіңіз. Қолды зақымдап алмау үшін ара шынжырымен жұмыс істеген кезде қорғағыш қолғапты үнемі киіңіз.

PATRIOT

КОМПЛЕКТАЦИЯ / ЖИНАҚТАЛЫМ

КОМПЛЕКТАЦИЯ / ЖИНАҚТАЛЫМ

ПИЛА ЦЕПНАЯ БЕНЗИНОВАЯ / ШЫНЖЫРЛЫ БЕНЗИН АРА	1 ШТ. / 1 ДАНА
ПИЛЬНАЯ ШИНА / АРАЛЫ ШИНА	1 ШТ. / 1 ДАНА
ПИЛЬНАЯ ЦЕПЬ / АРАЛЫ ШЫНЖЫР	1 ШТ. / 1 ДАНА
ЧЕХОЛ ШИНЫ / ШИНА ҚАПТАМАСЫ	1 ШТ. / 1 ДАНА
ЗУБЧАТЫЙ УПОР С ВИНТАМИ КРЕПЛЕНИЯ / БЕКІТУ БҰРАНДАЛАРЫМЕН ТІСТІ ТІРЕК	1 ШТ. / 1 ДАНА
ПЛАСТИКОВАЯ КАНИСТРА ДЛЯ ТОПЛИВНОЙ СМЕСИ / ОТЫН ҚОСПАСЫ ҮШІН ПЛАСТИК КАНИСТР	1 ШТ. / 1 ДАНА
ОТВЕРТКА / БҰРАҒЫШ	1 ШТ. / 1 ДАНА
СВЕЧНОЙ УНИВЕРСАЛЬНЫЙ КЛЮЧ / МАЙШАМ ӘМБЕБАП КІЛТ	1 ШТ. / 1 ДАНА
ОТВЕРТКА / КІЛТТЕР	2 ШТ. / 2 ДАНА
ИНСТРУКЦИЯ С ГАРАНТИЙНЫМ ТАЛОНОМ / ШЫНЖЫРДЫ ҚАЙТАУ ҮШІН ҰШТАҒЫШ	1 ШТ. / 1 ДАНА